

Information till våra kunder som använder Aivo2000 i flerköksversion

Från och med version 1.10.1.2 och senare tillhör SuperSuper inte någon part.

- Detta leder till att användaren SuperSuper kommer att få ett val i samband med inloggning, se beskrivning nedan "Behörighet SuperSuper i flerkök".
- I samband med uppdateringen kommer användare som har haft behörigheten SuperSuper att få två behörigheter; en som SuperSuper och en som Super (tillhörande den part/det kök som den tidigare SuperSuperanvändaren hade), se beskrivning "Nya användare".

Nya användare

Efter uppdatering kommer användare som har haft behörigheten SuperSuper att få två behörigheter; en som SuperSuper och en som Super (tillhörande den part/det kök som den tidigare SuperSuperanvändaren hade). Efter uppdatering ser det ut som följer:

Tidigare version:

Namn	Behörighet	Part	Lösenord
Ann	SuperSuper	Kök 1	Ann

Efter uppdatering:

Namn	Behörighet	Part	Lösenord
Ann	Super	Kök 1	Ann
Ann SuperSuper	SuperSuper	(ingen)	SuperSuper

De som har haft behörigheten SuperSuper använder sitt användarnamn och lösenord för att fungera som Super i den nya versionen.

För att logga in som SuperSuper använder man login: användarnamn SuperSuper, lösenord: SuperSuper. Man kan ändra sitt användarnamn och lösenord efteråt. Första gången man gör det ska man logga ut och logga in igen för att ändringarna ska sparas.

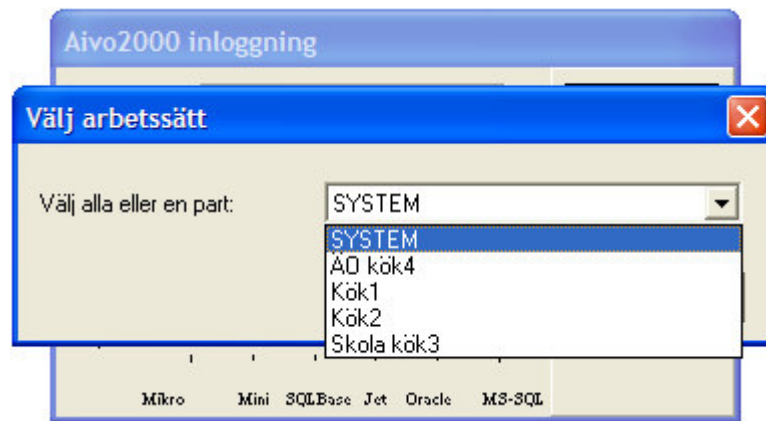
Ni kan efter uppdateringen ändra och ta bort användare efter behov.

Behörighet SuperSuper i flerkök

Användaren SuperSuper i en flerköksversion av Aivo2000 tillhör inte något kök. Detta innebär att SuperSuper i några fall behöver ange för vilket kök man vill jobba för.

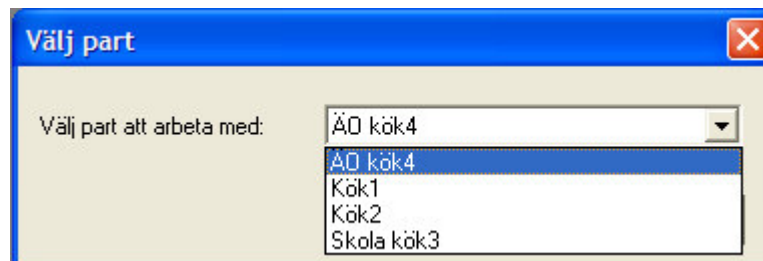
Det första man gör när man loggar in som SuperSuper är att välja "ett specifikt kök" eller välja alternativet "SYSTEM". Följande gäller för respektive val:

- SYSTEM** väljs om man vill ha tillgång till alla kök. Vid de funktioner som kräver ett specifikt kök kommer då en extra fråga fram där användaren väljer kök. Detta gäller för funktionerna matsedeln, sortimentslistor, artikelkorsreferenser och beställningar.
- "Ett specifikt kök"** väljs när man enbart vill jobba med det valda köket. Frågan om att välja kök vid ovan funktioner kommer då inte upp. Man arbetar med det aktuella köket tills man loggar ut.



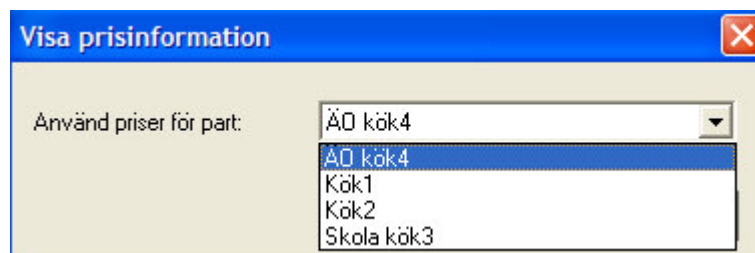
- **Matsedlar**

När användaren SuperSuper går in i Tabeller> Matsedlar måste man välja ett specifikt kök för att kunna kopiera matsedeln och se närings- och prisinformation för det valda köket. Man har dock möjlighet att i övrigt administrera matsedeln för alla tillfällen, även de som ingår i andra kök.



- **Sortimentslistor**

För att öka kontrollen av sortimentslistorna måste SuperSuper välja ett specifikt kök. Man väljer då att arbeta med prisinformation för det valda köket.



- **Artikelkorsreferenser**

När användaren SuperSuper går in i Tabeller> Artikelkorsreferenser måste man välja ett specifikt kök för att kunna titta på förpackningsinformationen. Man väljer även ett specifikt kök när man vill söka på en produkts prisinformation.

Artikelkorsreferens Produkt

Nr	Produkt
79	Rotselleri
80	Rågbröd fibrer ca 6 %
81	Räkor
82	Rökt skinka
83	Salami svensk fett ca 33
84	Salt
85	Saltgurka u lag
86	Senap svensk
87	Sill salt urvattnad konser
88	Smör fett 80 %
89	Smör fett 80 % osaltat
90	socker
91	Sojasås
92	Spenat
93	Spenat fryst

Namn: SMÖR NORMALSALTAT 1KG ARA
 Lev.namn SMÖR NORMALSALTAT 1KG ARA
 Varumärke: Artikelnr: 631309

Allmänt Förpackning Vikt och mått Kantin Etikettmall Ingredienser/Tillagning Märknir

Förpackningar

Enh	Förpackning	Netto kg	Netto	EAN
	Sekundärförpackning	10	0	17310865005158

Visa prisinformation

Använd priser för part:

- ÄD kök4
- Kök1
- Kök2
- Skola kök3

Spara
Gör alias

- **Beställningar**

När användaren SuperSuper vill göra en beställning måste man välja ett specifikt kök att beställa ifrån. Då ser man bara de kunderna och tillfällena som finns kopplade till det valda köket.

Välj part

Gör beställningar från:

- ÄD kök4
- Kök1
- Kök2
- Skola kök3